

WERK GROEP BOUWHISTORIE DEVENTER

HET MANHUIS IN DE POLSTRAAT



Project WBHD 001

INHOUDSOPGAVE

1	Inleiding	1
2	De historie van het Oude Mannenhuis	3
5.1	Het manhuis in bedrijf	3
2.2	De neergang	4
2.3	Later gebruik van het pand	5
2.4	Geraadpleegde literatuur	6
3	De bouwhistorische verkenning	7
3.1	Algemeen	7
3.2	Omschrijving exterieur	7
3.3	Omschrijving interieur	9
3.3.1	De kelder	12
3.3.2	De begane grond	13
3.3.3	De eerste verdieping	15
3.3.4	De zolderverdieping	17
4	Aanbevelingen	21
5	Begrippen	21

1. Inleiding

In het najaar van 2007 is de Werkgroep Bouwhistorie Deventer opgericht, na vooroverleg tussen de besturen van de Stichting Oud Deventer, de Archeologische Werkgemeenschap voor Nederland (afdeling Zuid-Salland – IJsselstreek – Oost-Veluwezooom) en de Vereniging Oud Deventer.

De Werkgroep heeft zich ten doel gesteld om

- de historisch interessante bebouwing in de gemeente Deventer te onderzoeken;
- de bouw- en bewoningsgeschiedenis hiervan te inventariseren;
- de samenhang in deze bebouwing in kaart te brengen;
- de informatie door middel van rapportages inzichtelijk te maken voor een breed publiek;
- mede daardoor draagvlak te verkrijgen onder de burgers van de gemeente Deventer voor het belang van bouwhistorisch onderzoek.

Eigenaren en bewoners van panden die mogelijk bouwhistorische elementen bevatten kunnen een beroep doen op de expertise van de Werkgroep.

Leden van de Werkgroep zijn vrijwilligers uit diverse disciplines met een grote verscheidenheid aan kennis en ervaring. Ze zijn gemotiveerd om het onderzoek uit te voeren en daartoe samen te werken met professionals op het gebied van bouwhistorie, monumentenzorg en archeologie.

De gegevens van de onderzoeken worden door de Werkgroep bewaard. Betrokken partijen ontvangen een digitale of, indien gewenst, een analoge kopie. Zo mogelijk worden de gegevens ook ter beschikking gesteld aan geïnteresseerde derden.

De Werkgroep beschikt niet over eigen financiële middelen. Voor hulpmiddelen, nodig voor de onderzoekstaken, heeft de Stichting Oud Deventer in 2008 een bescheiden startbudget toegekend. Voor de maandelijkse bijeenkomsten maakt de Werkgroep gebruik van gratis beschikbaar gestelde vergaderruimten.

Mede naar aanleiding van overleg met de Archeologische Dienst van de gemeente is als eerste project het gebouw Polstraat 7 gekozen. Het pand is eigendom van de gemeente en stond al enige tijd leeg, en het grenst aan het Burseplein waar in 2008/2009 een archeologisch project werd uitgevoerd.

Aan deze publicatie werkten op vrijwillige basis de volgende leden van de werkgroep mee:

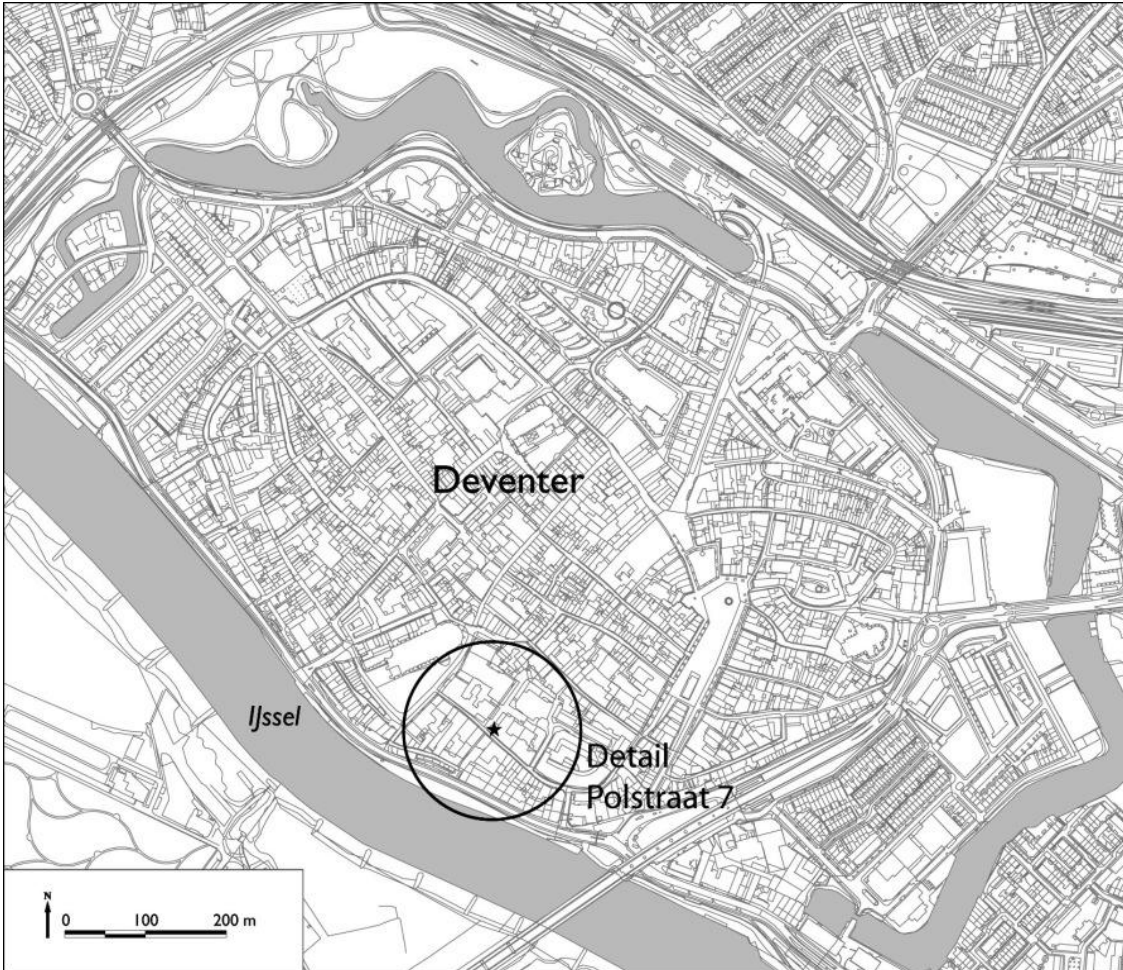
Ferry ter Beek, Aly Dijkstra – Kruit, Henk Gelderloos, Ins Grevers, Derk Jan de Jong, Herman Koldewijn, Janleo van de Laar, Herman Lubberding, Jeanne van der Vegt, Rieke Verstegen – de Baar, Jerk Vogelzang, Mariëlle Vrijkotte en Peter van Woerden.

Peter van Woerden maakte de tekeningen van het gebouw.

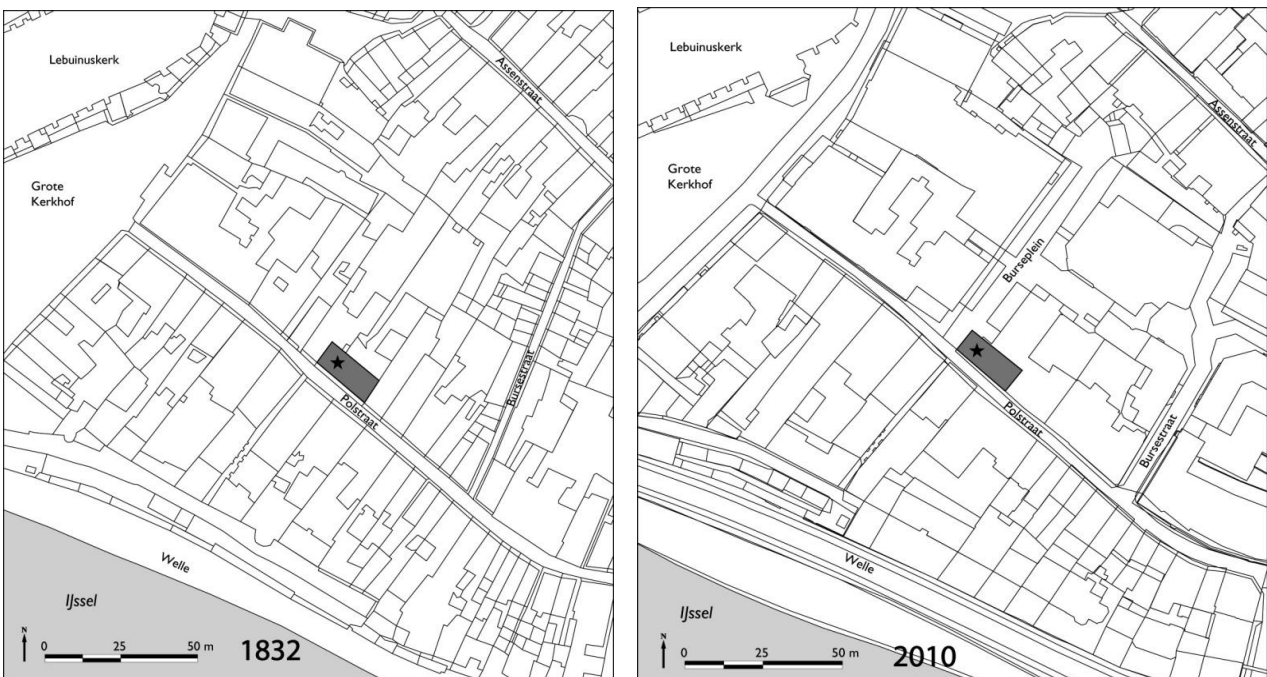
Leon Scheffer, medewerker van de Archeologische Dienst Deventer, zorgde voor de kaarten van afbeelding 1 en 2.

De eindredactie werd verzorgd door Aly Dijkstra – Kruit.

Werkgroep Bouwhistorie
Pothoofd 226
7411 ZG Deventer
awn18.aly@xs4all.nl



Afb. 1. Ligging van het pand Polstraat 7 in de binnenstad van Deventer.



Afb. 2. Detail van de ligging van het pand Polstraat 7 op de kadastrale kaarten van 1832 en 2010.

2. De historie van het Oude Mannenhuis

De geschiedenis van dit huis, dat bestemd was voor oude mannen, begint in 1416 bij een zekere Lummoed en eindigt in 1738 toen het huis in verband met een nadelig saldo werd opgeheven. In 1675 had het nog de inkomsten verworven van het Polsarmenhuis en het Haverhuis, omdat deze beide huizen werden opgeheven. Bij de opheffing van het Manhuis in 1755 kregen de bewoners elders een onderkomen; het financiële overschot ging naar het St. Elisabeths Gasthuis.

2.1. Het Manhuis in bedrijf

In het begin van de 15^{de} eeuw behoorden enkele aan elkaar grenzende huisjes in de Polstraat aan Lummoed, de weduwe van Bartold van Bakerweerd. Zij bestemde die voor de inrichting van een oudemannenhuis.

In de "Gids voor Deventer en omstreken" (1901) van M.E. Houck is te lezen dat

"... den 21 Maart 1416 Lummoed, weduwe van Bartold van Bakerweerd hare naast elkaar gelegen huizingen in de Polstraat gaf, om na haren dood te dienen voor een Oude Mannenhuis met bepaling dat, zoo de Magistraat dit niet goedkeurde, gezegde huizingen verkocht en de opbrengst gegeven moest worden aan degenen die het 't best van noode zouden hebben."

Schepenen en Raad van de stad zorgden vervolgens voor de officiële stichting van het tehuis dat ten eeuwigen dage voor de huisvesting van arme mannen zou dienen.

In "Het kerkelyk en wereltlyk Deventer" van Gerhard Dumbar Sr. (1732), secretaris van de stad, staat de stichtingsakte in mooi gotisch schrift, in transcriptie weergegeven aldus:

"Wij Martijn ten Bome en Evert Leijencamp scepen in der Stat van Deventer tugen apenbaer / dat vor uns in Scependom gecomen is Lummoed Wilneer Bartols echte wijf van Bakerweerd mit Henric Nijghenap horen gekaren momber / dien sie koes mit hande ende mit monde / ende oer gegeven waert also gewoenlic is / ende dede ene rechte ghiftinge / ende gaf mit haren vrien ende gueden willen na hoerre doet / sie crighe witlike buert (wettelijk nakomelingschap) of en gheen / die ernfissen ende huisingen an malcanderen gelegen to Deventer in der Polstraten voer ende achter tusschen erve ende huijs Mensen Hughings an die ene zijt ende erve ende huijs Wijnalt Raboden an die ander zijt, eweliken ende ummermeer ter eren Godes tot enen Manhuijs te blijven.

In orkunde des briefs mit unsen segelen besegelt.

Ggeven int jaer uns Heren M.C.C.C.C. en zestien op Sente Benedictus dach."

(21 maart 1416).

Kort na de oprichting overleed Lummoed, en omdat de huizen bouwvallig waren en Lummoed niets voor het onderhoud had nagelaten, verkochten de executeurs de percelen. De opbrengst werd volgens de wens van Lummoed uitgedeeld aan "nootdruftige menschen".

De nieuwe eigenaar was Jan Cranen. Zijn dochter Lumme, gehuwd met Riquyn Ploech, heeft "dikgemelde huizing laten vertimmeren en merkelyk verbeteren", en gaf het huis in 1439 opnieuw in handen van Schepenen en Raad met als bestemming een tehuis voor oude mannen. Op die manier werden de plannen van de weduwe Van Bakerweerd toch nog gerealiseerd.

In het Cartularium is deze acte van 1439 opgenomen:

"Lumme Rijquin Ploechs echte wijff heft opgedragen ende vertegen (afstand gedaan van) ons, Burgemeesteren, Schepenen ende Raet, die erven ende huijsen in die Polstrate tusschen erve ende huijs Peter Wolterss an die ene sijt, ende erve ende huijs Wilmer Dirks Bijsschops an die ander sijt tot enen manhuijs na Lummen voirschreven doede.

1439 des vridages na Sante Gregorius dach." (vermoedelijk 30 april 1439).

Schepenen en Raad bevestigden deze afspraken bij stadbrief van dezelfde datum.

In de loop van 1439 werden twee provisoren aangesteld om giften van ingezetenen van de stad aan de stichting te ontvangen. In de Renunciatieboeken zijn veel akten van dergelijke schenkingen te vinden.

Na het overlijden van Lumme wilden Schepenen en Raad het oudemannenhuis daadwerkelijk gaan inrichten. Uiteindelijk werd op 24 januari 1473 het Manhuis gesticht, ter ere van God en de Heilige Geertruid. St. Geertruid (of Gertrudis) van Nijvel was in de 15^{de} eeuw alom bekend in het noordwesten van Europa.

De (verkorte) stichtingsakte luidt:

“Also Lumme Craenen ende Geert Hakesberch mit hulpe guede menschen een nije Gasthuys in die ere Gaedes ende der Hilliger Juffrouwen Sunte Geertruijdt gestichtet, ende mijt jaerliker erffrenten begaevet hebben, in profijt armer manspersonen, welcke huijsinge gelegen sunt in der Polstraete tusschen erve ende huijs Griete Bisschops an die ene zijt ende Hadewijch Peters an die ander zijt.”

Provisoren, genoemd in diverse akten

1454 Dirck van den Wiele (Wijele) en Egbert Esken

1455 Beernde van Arnhem

1457 Johan van den Lare en Dirck van de Weijle (Wiele)

1458 Johan van Laer (Lare) en Reijner van Rensen

1515 Gherijt van Wijndesem, Garcelis van Aller, Hademan van Lair en Hans van Rijningen

1530 Peter Doijs

1564 Henrick Coeckman, Mr. Johan ter Spillen en de provisoren van den Rade

Henrick van Marckel en Jan Hoemaecker

1701 Nicolaes Dombaer en Bernhard Wichman

1718 Johan Marienburg en Wijnold Wijnoldi

Bepaald werd dat de instelling door vier provisoren bestuurd zou worden: twee uit het college van Schepenen en Raad, de zogenaamde overprovisoren die toezicht moesten houden, en *“twee van onsen burgeren dat godfruchtige eerbere mannen sijn”*, mannen uit de Gezworen Gemeente (het college van vertegenwoordigers uit de burgers van de stad) die verantwoordelijk waren voor de dagelijkse gang van zaken.

Overigens dienden contracten zoals koop en verkoop, opname in het huis en dergelijke, goedgekeurd te worden door het stadsbestuur. De feitelijke verzorging was in handen van een vader of moeder, het hoofd van de huishouding.

Het huis bood aanvankelijk plaats aan 13 mannen, later aan 16. Er golden veel regels in het huis, verwoord in statuten en reglementen. Naast gehoorzaamheid aan de provisoren was onder meer het volgende vastgesteld:

“... mijt malcanderen coestlick ende vredelick ommegeen / ghiene onkuesheit doen / in genen wijn- of bier tavernen gijlen (betekenis: spotten, bedriegen of bedelen) / tot (omstreeks) vijff uren des avonds in den huijse wesen ende nije weder uijtgaen enz. In orkunde dess hebben wij onser Stad segell an dessen bief doen hangen. Gegeven int jaer ons Heren dusent vijf hondert drie en soeventich op Sunte Pouwels avont conversionis.” (28 juni 1473).

2.2. De neergang

Vanaf het midden van de zeventiende eeuw ging het financieel minder goed. Het aantal plaatsen voor arme mannen was al eerder teruggebracht tot 12. Er ontstonden echter zodanige tekorten dat men in het huis ook mannen ging toelaten die zich inkochten, de zogenaamde kostkopers.

Daarnaast werden inkomsten verkregen uit de boedels van opgeheven gasthuizen: het Haverhuis en het Pols armenhuis.

Johan Haver en zijn vrouw IJde hadden volgens een schepenbrief van 28 september 1388 bepaald dat na hun dood hun huis in de Broederenstraat en andere bezittingen gebruikt moesten worden voor huisvesting en onderhoud van vijf arme lieden.

Het Pols armenhuis werd op 10 januari 1574 gesticht door Roloff then Polle en zijn vrouw Sophia ten behoeve van "*acht guede eerliche arme vrouwespersonen*". Hun huis in de Bergstraat (bij het Bergkerkplein) diende als woonhuis, en de opbrengsten van een erf in Heeten kwamen ten goede aan de vrouwen.

Beide tehuizen werden, zoals gebruikelijk in die tijd, beheerd door provisoren, op dezelfde wijze als het oudemannenhuys in de Polstraat. Wegens financiële problemen werden de bewoners in 1675 in andere gasthuizen geplaatst. De opbrengsten van de gasthuizen werden conform de afspraken aan het Oude Mannenhuys toegewezen.

Hoewel het Manhuys volgens testamenten giften bleef krijgen, bleven er toch ernstige tekorten bestaan. Daarom werd op voorstel van Schepenen en Raad bij concordaat van 30 december 1737 besloten het gasthuys tegen 1 mei 1738 op te heffen. Met de twaalf kostkopers werd overlegd of zij bij particulieren of in andere gasthuizen ondergebracht wilden worden. In het Oude Straatboek (Liber 8 Folio 106) wordt de verkoop van het Manhuys vermeld.

*"Gisb. Tim. Jordens, Gerh. Dapper DD.ren Schepenen.
Erschenen Herman Borgerink Secretaris dezer stad als daartoe bij resolutie van Schepenen en Raad in dato 25 Junij 1744 speciaal gequalificeert, en bekende in voorschreven qualiteit, om eene summa van penningen, door den Coper ten genoegen voldaan en betaalt, verkogt, gecedeert en in vollen eigendom overgedragen te hebben. sulx doende in en vermids desen, aan Simon de Vries en desselfs Erfgenamen een Erve en Huijs, 't Oude Mannenhuys genaamt, staande ende gelegen alhier in de Polstraat tusschen huijsen van de Heer Burgermeester Arent Lemker ter eenre, en dat van de Heer Burgermeester Joan Arnold Rouse ter anderen zijde, en wel soo en in dier voegen als voor schreven huijs op den 12 Januarij 1742 door de Heren Overprovisoren van 't Oude Mannenhuys verkogt is. Daarvan ten erfelijken profijte en behoefte van den Coper voornoemt, vertijende en afstand doende gelijk alhier recht en gewoonte is. Sonder arg of list. Actum coram predictis Dominis scabinis. Den 8 Augustus 1744."*

De kostkoper

In een acte d.d. 7-3-1522 wordt vermeld dat Willem Claessen aan zijn zoon Claes Willems en diens vrouw Esken 9 golden guldens jairlicker renten uit zijn huis in de Rijkmanstraat schenkt op de volgende voorwaarde:

"..... sijnen vader Willem sijn leven lanck die kost dair voir te geven ende offt Claes afflijvich worde voir sijnen vader ende hem dan niet gelegen en ware mijt Claes huijsfrou Esken omme te gaen die kost mijt oeren te hebben dat Esken alsdan ghehouden sal wesen Claes Willems vader sijnen kost tot sijnen lijve te kopen int Manhuys."

Zoon Claes moet dus als tegenprestatie voor de schenking zijn vader diens leven lang de kost geven. En als Claes vóór zijn vader sterft moet zijn vrouw Esken er uiteindelijk voor zorgen dat schoonvader Willem in het Manhuys wordt ingekocht.

Een ander voorbeeld is Berndt van Wenterswijk die zich omstreeks 1550 inkoopt "*met twee erven en huijsen.*"

De afwikkeling van de opheffing duurde tot 1755; de opbrengsten van de verkochte bezittingen van het Oude Mannenhuys werden overgedragen aan het St. Elisabeths Gasthuys. Van 1755 tot 1795 bleven de provisoren de resterende fondsen, voornamelijk bestaande uit renten uit beleggingen en huizen, beheren. Ook deze inkomsten werden afgedragen aan het St. Elisabeths Gasthuys.

En, zo schrijft Acquoy, “... daarmede is de laatste herinnering aan de stichting van Jan Cranen's dochter uitgewischt.”

Het archief van de provisoren, aanvankelijk opgenomen in het archief van het St. Elisabeths Gasthuis, is in 1981 overgebracht naar het stadsarchief.

2.3. Later gebruik van het pand

In 1744 werd het pand dus verkocht aan Simon de Vries, privaatgeleerde, die het huis waarschijnlijk zijn achttiende-eeuwse uiterlijk heeft gegeven.

Hij was de zoon van een doopsgezinde bierbrouwer, bezocht de Latijnse school en het Athenaeum te Deventer en studeerde theologie in Utrecht, letteren in Leiden en wijsbegeerte in Oxford. Daar werd hij door de kennismaking met het gedachtegoed van verlichte schrijvers tot democraat gevormd.

In Deventer hield hij zich o.a. bezig met het publiceren van artikelen op diverse terreinen en met het vertalen van buitenlandse literatuur. Hij was bevriend met Joan Derk van der Capellen; voor latere Patriotten als Jordens, Schimmelpenninck en Dumber Jr. was hij een belangrijke mentor op cultureel en politiek gebied.

In Houcks “Gids voor Deventer en omstreken” is vermeld dat De Vries op nr. 5 in de Polstraat woonde. Dat is hetzelfde pand als het huidige nr. 7, want in 1933 is de nummering gewijzigd.

Daarna werd het huis bewoond door de volgende personen:

1806 : Coenraad Cock.

1832 : zijn weduwe Barta Lamberts.

1850 : Thomas Johannes Werndly, erfgenaam van Geertruida Albertina Johanna Cock.

Hij studeerde letteren in Utrecht, maar had veel andere liefhebberijen en was een groot schaker. Verder schreef hij stukjes in almanakken en jaarboekjes.

1866 : Roelof Reinders, koopman.

Omstreeks 1880 was in het huis de bank gevestigd van J. Vermeer Gzn, die zelf op het Grote Kerkhof woonde. H. v.d. Heijden woonde toen in het pand.

Tussen 1917 en 1921 zijn gedeelten van het pand verhuurd aan architectenbureau J.D. Gantvoort en aan H.W. Witteveen, timmerman.

In 1922 wordt een deel van het gebouw verkocht aan Drukkerij Salland.

Daarna waren de kantoren van de bank (G. Vermeer Johz. Commanditaire Vennootschap), van Uitgeverij Kluwer en van het ziekenfonds voor de arbeidersstand in het pand gevestigd.

Ten slotte neemt Uitgeverij Kluwer bezit van het gehele pand. Vooral de uitgever is verantwoordelijk geweest voor ingrijpende verbouwingen aan het pand, en voor de veranderingen aan en het verdwijnen van de achterliggende bijhorende bebouwing die alleen in plattegrond bekend is.

Uiteindelijk verkoopt Kluwer het pand aan de gemeente Deventer die er ambtenaren in huisvest.

2.4. Literatuur

Mr. J. Acquoy: Instellingen van Weldadigheid te Deventer, 1388-1807, 1929, ID 700, blz. 13-16.

G. Dumber: Het kerkelyk en wereltlyk Deventer, 1732.

M.E. Houck: Gids voor Deventer en omstreken, 1901.

B. Rademaker: Het vaantje op de Brink.

Renunciatieboeken 1430 – 1655.

Oude Straatboek, 1628.

Overijsselse Biografieën (www.wieiswieinoverijssel.nl)

3. De bouwhistorische verkenning

Verschillende leden van de werkgroep hebben tussen 2008 en 2010 meerdere bezoeken afgelegd aan het leegstaande pand.

3.1. Algemeen

Het betreffende pand is in de huidige omvang het hoofdgebouw van het voormalige Oude Mannenhuis, gesticht in 1439. Het gebouw staat met de nok parallel aan de straat, wat in Deventer zo hier en daar voorkomt..

3.2. Omschrijving exterieur

Het betreft een onderkelderd pand met zadeldak evenwijdig aan de straat, in oorsprong onderdeel van het Manhuis (Oude Mannenhuis) tegenover de Manhuissteeg, met lage verdieping en hoge kapverdieping en een rijke centrale dakkapel. Het huis is zestiende-eeuws van oorsprong, maar de voorgevel is in classicistische stijl herbouwd. De beschrijving van het Rijk geeft een datering van omstreeks 1730; het ligt echter voor de hand de datering na de koop door De Vries (1744) te plaatsen.



Afb. 1.
Doorkijk in de Polstraat,
met aangebouwde
kluisruimte tegen pand
Polstraat 7.



De achtergevel is deels gepleisterd en heeft beneden een drietal doorgangen, waarvan één naar een lange kantooraanbouw uit de twintigste eeuw. Het meest westelijke deel van de gevel is na schade in WO II opnieuw opgetrokken in een ongepleisterde baksteen. Dat is op afb. 2 duidelijk zichtbaar.

Afb. 2. Achterzijde Polstraat 7

De voorgevel heeft een kroonlijst en een hardstenen gedecoreerde plint met 4 kelderlichten (afb. 1, 3 en 4).

De middentravee risaleert enigszins. Daarin bevindt zich rond de centraal geplaatste voordeur een classicistische omtimmering met snijraam (afb. 5), daarboven een zesruiter en een dakkapel (afb. 3). De 10-lagenmaat is 49,5 cm bij een steenmaat van 20x10x4,5 cm.

Aan weerszijden van de middenrisaliet op de begane grond bevinden zich twee schuiframen met acht ruiten, op de verdiepingen schuiframen met zes ruiten. Deze indeling is wellicht in het tweede kwart van de negentiende eeuw te dateren (afb. 3 en 4).



Afb. 3. 1^e verdieping, middentravee met dakkapel.



Afb. 4. Schuiframen begane grond.



Afb. 5. Deur met omlijsting, versierde plint en snijraam.

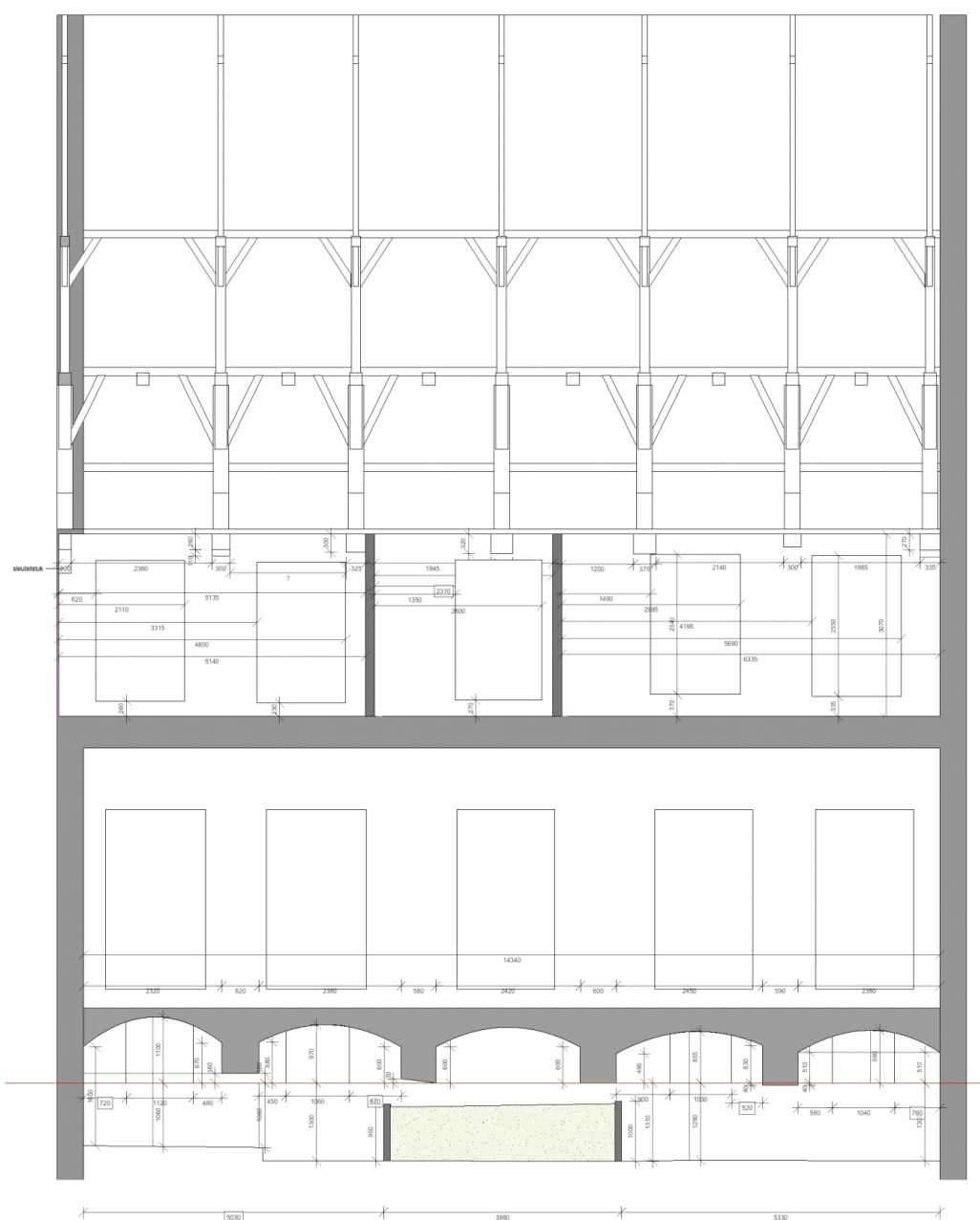
De linker zijgevel is een tuitgevel met een zestal luikopeningen, waarvan er gezien de bouwsporen twee hun oorspronkelijke plaats en grootte lijken te hebben (afb. 7 en 8).

Een luikopening in de top is dichtgezet. Op de eerste verdieping bevindt zich bij de achtergevel een venster met een schuifraam met zes ruiten. Over en achter de gevel loopt een secundair schoorsteenkanaal, dat de kamers aan de linker voorzijde van het pand op begane grond en verdieping moet hebben bediend.

De 10-lagenmaat is hier 78 cm bij een steenmaat van 29x14x6,5 cm.

Tegen de gevel is aan het eind van de negentiende eeuw voor de toenmalige functie van het huis (zetel van een bank) een kluisruimte gebouwd. De straatgevel hiervan heeft een in natuursteen gebogen kroonlijst die de dakkapel van het huis citeert (afb. 1). Op oude foto's lijken de twee ramen aan de straatzijde in tweede instantie in een vroeger grotere muuropening te zijn geplaatst. De 10-lagenmaat is 51 cm bij een steenmaat van 21x10x4 cm.

3.3. Omschrijving interieur



Afb. 6. Langsdoorsnede van het pand.



Afb. 7. Linker zijgevel. Uit deze montage blijkt dat de kapconstructie past op de kopgevel, en dus dat ze uit dezelfde tijd zijn.

3.3.1. De kelder

De kelder beslaat de gehele woningplattegrond en heeft de vorm van een parallellogram. De lengte van de kelder is 14½ m en de breedte 7½ meter. De gehele woning is onderkelderd d.m.v. één kelderruimte, met tongewelven dwars op de gevel op segmentbogen, in het midden gesteund door een viertal zandstenen kolommen (afb. 9 en 10).

De vormgeving van de kolommen is vrij gangbaar in Deventer (o.a. Brink 56, Brink 28, Polstraat 16 en Grote Kerkhof 9); de kolommen dateren waarschijnlijk uit de 15^e of 16^e eeuw.

Het peil in de kelder is gewijzigd. Van alle kolommen is de voet niet meer zichtbaar en alleen van de eerste kolom is de hele schacht zichtbaar.

Tegen de rechter bouwmuur is het peil nog ca. 10 centimeter extra verhoogd met een betonnen vloer; de reden van die ophoging is onduidelijk. Het lijkt wel of de keldervloer in de richting van de rechter bouwmuur heeft afgelopen.

In de gevelwand heeft de kelder vier kelderlichten. Alleen ter plaatse van de entree bevindt zich geen kelderlicht. In de linker bouwmuur zijn dichtgemetselde kelderlichten aangetroffen wat betekent dat in een eerdere bouwfase de linker bouwmuur een buitenmuur is geweest.



Afb. 9.
Overzicht van de kelder.

Ook bevindt zich in de kelder een dichtgemetselde doorgang naar de ruimte onder de kluis. Het kozijn lijkt 20^e-eeuws, maar heeft zandstenen neuten uit een eerdere bouwfase.

Waarschijnlijk is de doorgang bij de bouw van de kluis buiten gebruik geraakt.

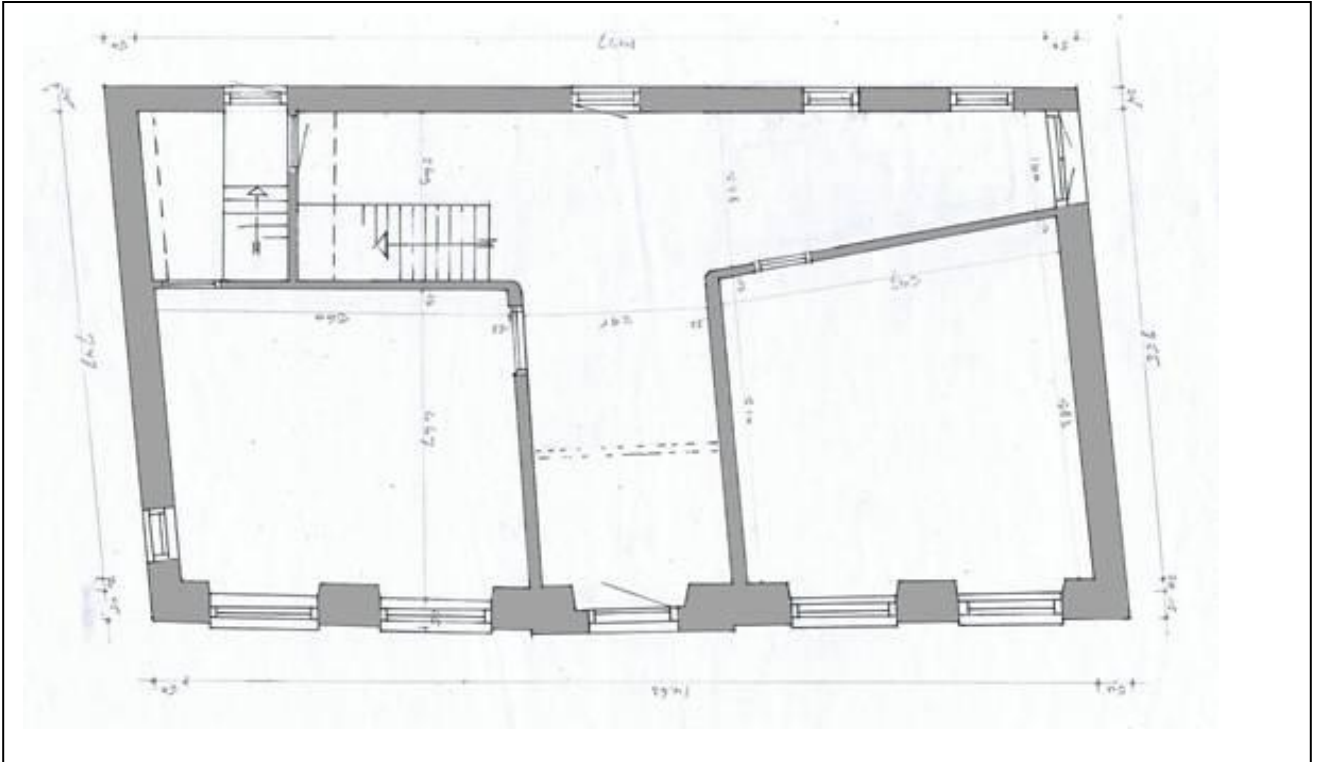
Tegen de rechter bouwmuur is een schoorsteenkanaal gemetseld. Een hulpconstructie in staal ter plaatse van de vijfde travee vangt de bovengelegen gemetselde muur op tussen gang en voorkamer.

De 10-lagenmaat van de kelder is ter plaatse van de rechter bouwmuur 80 cm bij een baksteenformaat van 29x12x7 cm.



Afb. 10. Detail van een kolom.

3.3.2. De begane grond



Afb. 11. Plattegrond van de begane grond.

Achter de voordeur bevindt zich een kleine hal, met daarin de ombouw van een draaideur (afb. 11 en 12). Er is een gang langs de achtergevel, links eindigend bij de trap naar boven en de toegang naar de kelder, rechts bij de doorgang naar Polstraat 9.

In de achtergevel bevinden zich doorgangen naar een recente aanbouw van één bouwlaag waarin de entree en de toiletten zich bevinden. De dikte van de achtermuur is 35 centimeter.

Het meest opvallende stijlkenmerk in de gang lijkt de dubbele steektrap met bordes. Die trap is in de twintigste eeuw aangebracht in een historiserende stijl (afb. 13).



Afb. 12. Gang achter voordeur.



Afb. 13. Trapogang naar 1^e verdieping.



Afb. 14. Grote kluisdeur.



Afb. 15. Kleine kluisdeur.

Het kluisgebouwtje is te bereiken via een doorgang ter plaatse van de linker voorkamer in de linker bouwmuur (dikte 45 cm).

In het halletje in het kluisgebouw bevindt zich een van de twee kluisdeuren (afb. 14). De andere kluisdeur bevindt zich in een kleine ruimte onder de trap van Polstraat 7 (afb. 15). De kluis van het merk Lips (Dordrecht, Holland) hebben we niet van binnen kunnen zien omdat deze was afgesloten.

Het interieur van de ruimten op de begane grond is sober en de oorspronkelijke muur- en plafondbekleding is niet te zien.

Van de kamer aan de voorzijde rechts is de volledige betimmering van de gevel nog aanwezig (er zijn geen voorzetwanden). Het is niet waarschijnlijk dat de binnenluiken nog aanwezig zijn, maar het zou kunnen. Wat opvalt is dat de indeling van de betimmering met panelen niet overeenkomt met de indeling van de ramen (afb. 16).

Van de kamer aan de linker voorzijde is de gevel eveneens betimmerd (voorzetwanden zijn niet aanwezig), maar de indeling van de panelen is weggewerkt achter hardboardplaat. De binnenluiken zouden nog aanwezig kunnen zijn.

De detaillering van alle ramen in de voorgevel is gelijk.



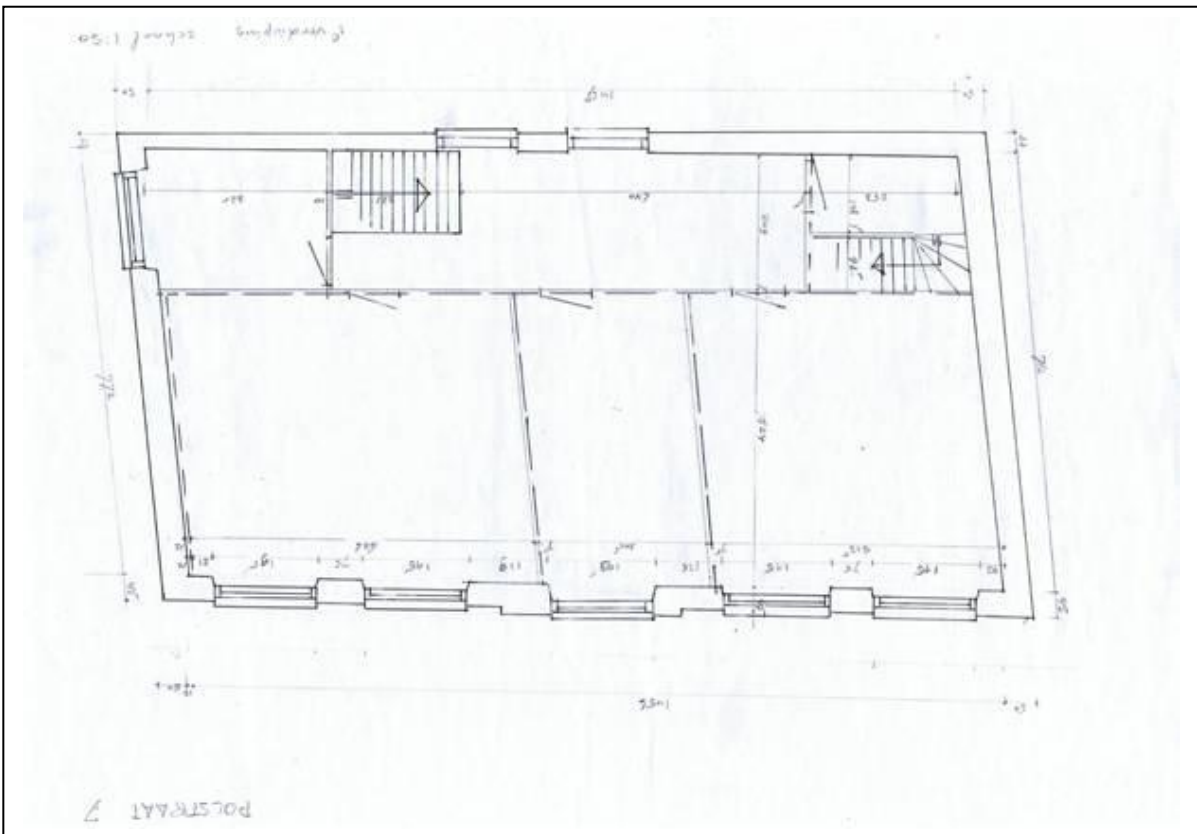
Afb. 16. Kamer voorzijde rechts.



Opvallend is de omlijsting van de doorgang van de kluisruimte naar de linker voorkamer. De klassieke vormgeving (wel 20^e-eeuws) geeft wellicht een indruk van de stijl van het interieur ten tijde van de bouw van de kluis.

Afb. 17. Doorgang naar kluisruimte

3.3.3. De eerste verdieping



Afb. 18. Plattegrond van de 1^e verdieping

Ook hier loopt de gang langs de achtergevel. Aan de straatzijde bevinden zich drie relatief lage ruimtes met een opvallende, samengestelde balklaag. De balken dateren vermoedelijk uit de bouwtijd, de kinderbinten zijn waarschijnlijk een keer vernieuwd. De ruimte boven de trap wordt ingenomen door een piepklein kamertje met een eigen raam in de kopgevel.

De moerbalken dragen van de voor- naar de achtergevel (afb. 19). Sommige van de moerbalken worden gedragen door de bovendorpels van de kozijnen. De moerbalk in het midden van het pand blijkt opgehangen te zijn aan de muurplaat op zolder en rust dus op dezelfde muur, waarin het verzwakkende raam zit. Deze gewichtsafracht heeft geen zichtbare schade aan het muurwerk opgeleverd en lijkt dus solide. Er zijn nog slechts een paar sleutelstukken onder de moerbalken aanwezig (afb. 20). De vorm is zo ongewoon dat wij vermoeden dat ze zijn verminkt.



Afb. 19. Kamer 1^e verdieping met moerbalken.



Afb. 20. Sleutelstuk.

In het kleine kamertje boven de trap en in de gang is een verlaagd plafond aangebracht. Het ligt voor de hand dat ook hier de samengestelde balklaag doorloopt. Het zou zelfs kunnen betekenen dat hier de kinderbinten van een vroegere datum zijn dan de kinderbinten in de andere kamers.

Het interieur van de hele verdieping is sober. Vanwege de voorzetwanden aan de voorgevel is eventuele betimmering van de gevels niet zichtbaar.



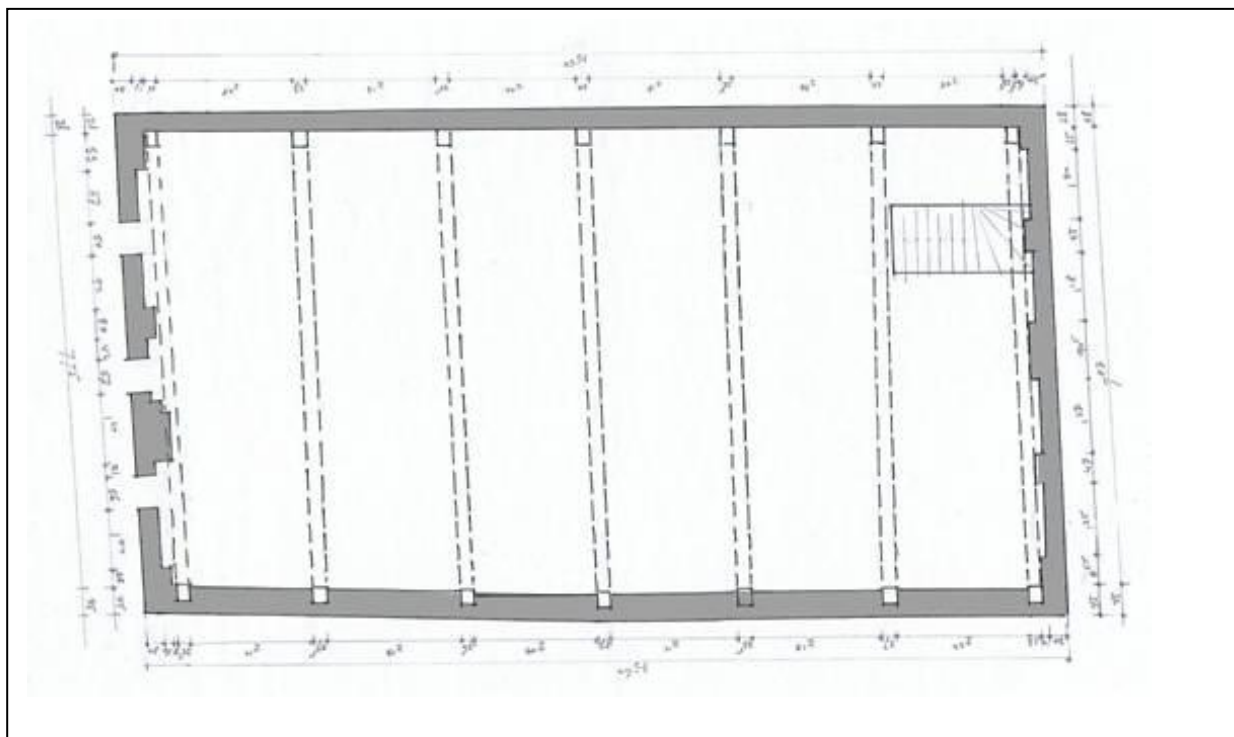
Afb. 21.
Kamer boven trap, raam kopgevel.

De detaillering van alle ramen in de voorgevel is gelijk. De detaillering van het raam op de verdieping in de kopgevel is gelijk aan de detaillering van de ramen in de voorgevel (afb. 21). De detaillering van het raam op het bordes tussen de begane grond en de verdieping komt overeen met de detaillering van de ramen in de achtergevel. Deze ramen zijn waarschijnlijk tegelijk met het vernieuwen van de trap met bordes gerealiseerd.

Het peil van de verdiepingsvloer is overal gelijk met uitzondering van de kamer aan de rechter voorzijde. Op de vloer is waarschijnlijk geluidsisolatie aangebracht want het peil is daar ongeveer 10 centimeter hoger. In die kamer is een doorgang naar Polstraat 9 gemaakt.

De dikte van de rechter boumuur is niet waarneembaar. Ter plaatse van de rechter boumuur verspringt de achtergevel omdat Polstraat 7 dieper is dan Polstraat 9. Dit is waarneembaar door een versmalling van de gang.

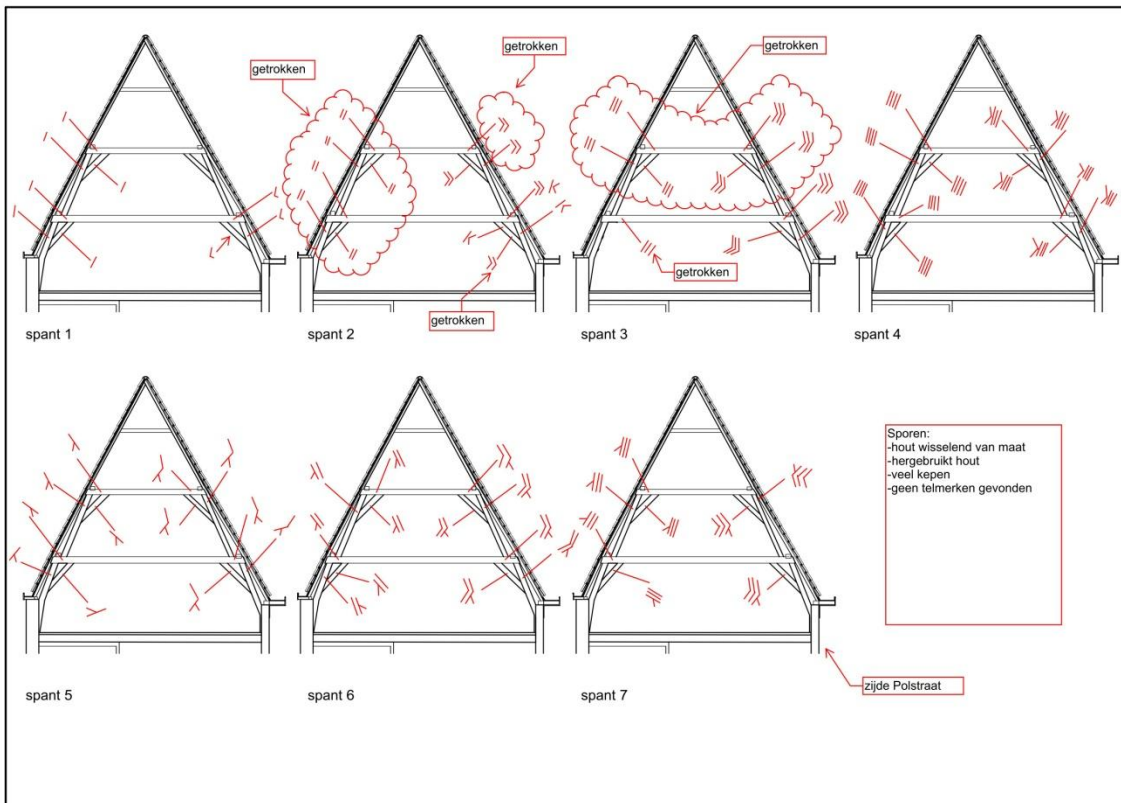
3.3.4. De zolderverdieping



Afb. 22. Plattegrond van de zolder.



Afb. 23. Kapconstructie



Afb. 24. Tekening van de kapconstructie en merken op spanten en sporen.

De kapverdieping is indrukwekkend ruim en hoog. Zeven stel driewerf gestapelde jukken dragen de sporen en de dakbedekking (afb. 23, 24 en 25). Er zijn strijkspanten aanwezig. Er is sprake van hergebruikt hout met wisselende maten en veel kepen. Op spanten en sporen is sprake van getrokken telmerken.



Afb. 25. Spanten op vlieringniveau.



Afb. 26. Kap vanaf de vloering.



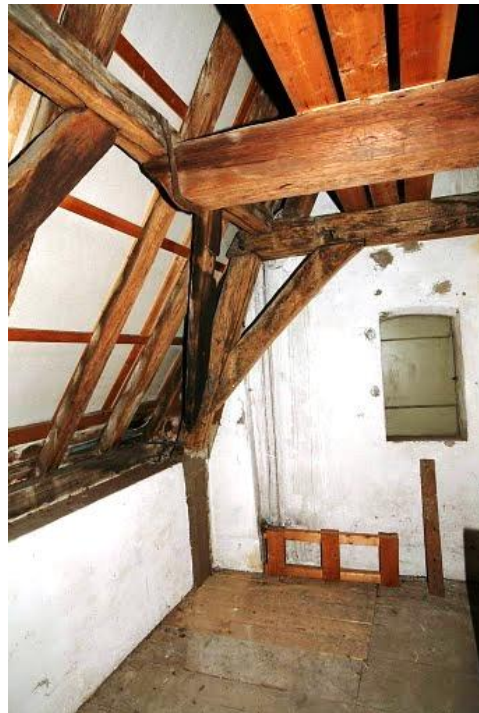
Afb. 27. Dakkapel (straatzijde).

De hoge linker- en rechter zijgeveltoppen zijn aan de binnenzijde op de hoeken en bezijden de schoorsteenkanalen tweemaal met een verdikking van de muur verzwaaard (sprong van ongeveer 17 cm) (afb. 26).

Zoals gezegd, is de oorlogsschade nog zichtbaar. Aan de achterzijde is de borstwering nieuw opgemetseld en zijn veel sporen, vooral aan de onderzijde, vervangen door oplangers tot de eerste vloering. Er is geen oud dakbeschoot zichtbaar, alleen eternietplaten (afb. 28 en 29).



Afb. 28.



Afb. 29.

4. AANBEVELINGEN

- Het ligt voor de hand dat het pand in de toekomst een nieuwe bestemming zal krijgen. Er zullen dan ongetwijfeld sloop- en stripwerkzaamheden plaatsvinden. Daarbij moet omzichtig te werk gaan worden in verband met eventueel aanwezige muurafwerkingen, raamluiken, samengestelde balklagen, enz.
- De vloerconstructie van de eerste verdieping verdient ook nader onderzoek.
- De heer Dirk Schütte heeft ten behoeve van het onderzoek door Archeologie Deventer in verband met de (inmiddels weer voorgenomen) bouwvoorbereiding van het nieuwe stadhuis het archief van de Provisoren van het Oude Mannenhuis en andere bronnen onderzocht. De resultaten hiervan zijn nog niet beschikbaar.

5. BEGRIPPEN

Bouwspoor	Afwijking in het werk die wijst op een wijziging van het daaraan voorafgaande of van het oorspronkelijke werk.
Juk	(of kapebint of spant): draagconstructie, bestaande uit twee stijlen en een dekbalk of ankerbalk, die aan beide zijden een flieringbalk of worm draagt, die op hun beurt de sporen dragen. De jukken staan op de (moer)balken van de zoldervloer.
Kelderlicht	Raamopening ten behoeve van licht in de kelder.
Kroonlijst	Versierde goot in klassieke (grieks/romeinse) stijl.
Merken	Getallen op jukken en kaphout, die te maken hebben met de prefabricatie van de kapconstructie en het ter plaatse weer in elkaar zetten daarvan. Gesneden of met een haalmes getrokken merken zijn de oudste; daarna komen de gehakte.
Moerbalk	Hoofdbalk in een samengestelde vloerconstructie; deze balk draagt dunnere balken (kinderbalken), die de planken van de vloer dragen.
Muurplaat	Vlakgelegen balk (plaat) op de bovenkant van een muur (plm. achter de dakgoot) waar de kapconstructie op rust.
Risaliet	Vooruitspringend vertikaal geveldeel.
Secundair	(letterlijk: tweede) Aangebracht na de oorspronkelijke bouw.
Snijraam	Bovenlicht met gesneden decoratie.
Strijkspant	Juk dat tegen de eindgevel staat.
Tuitgevel	Met de vorm van een omgekeerde trechter.
Vlotmerk	Eigendomsteken dat vóór het transport van het hout (oorspronkelijk bv. per vlot) wordt aangebracht door de eigenaar.
Zadeldak	Dak met twee schuine vlakken.